

核准日期：2007年01月19日

修改日期：2010年10月01日

2013年11月12日

格列喹酮片说明书

请仔细阅读说明书并在医师指导下使用。

本品可以减弱病人对酒精的耐受力，而酒精亦可能加强药物的降血糖作用。

【药品名称】

通用名称：格列喹酮片

商品名称：糖适平

英文名称：Gliquidone Tablets

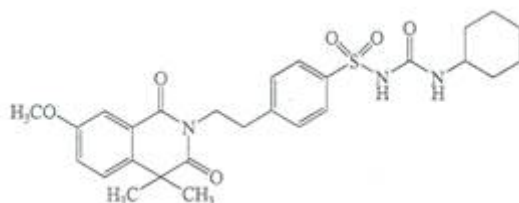
汉语拼音：Geliekuitong Pian

【成份】

本品的主要成份为格列喹酮

化学名称：1-环己基-3-[[对-[2-(3,4-二氢-7-甲氧基-4,4-二甲基-1,3-二氧代-2-(1H)-异喹啉基)-乙基]苯基]磺酰基]脲。

化学结构式：



分子式：C₂₇H₃₃N₃O₆S

分子量：527.64

【性状】

本品为白色片。

【适应症】

2 型糖尿病（即非胰岛素依赖型糖尿病）。

【规格】

30mg

【用法用量】

口服 应在餐前半小时服用。一般日剂量为 15 ~ 120mg（0.5 片 ~ 4 片），据个体情况及遵医嘱可适当调节剂量。通常日剂量为 30mg（1 片）以内者可于早餐前一次服用，更大剂量应分三次，分别于餐前服用。日最大剂量不得超过 180mg（6 片）。

【不良反应】

极少数人有皮肤过敏反应、胃肠道反应、轻度低血糖反应及血液系统方面改变的报道。

【禁忌】

- 1、1 型糖尿病（即胰岛素依赖型糖尿病）。
- 2、糖尿病昏迷或昏迷前期。
- 3、糖尿病合并酸中毒或酮症。
- 4、对磺胺类药物过敏者。
- 5、妊娠、哺乳期及晚期尿毒症患者。

【注意事项】

1、糖尿病治疗需要规则的定期就医。如同服用其它治疗糖尿病的药物一样，服用糖适平也应谨慎，尤其是在摸索合适剂量的过程中和从其它药物改换糖适平时。即使理想的治疗剂量已经达到时，也应注意。

2、糖尿病患者合并肾脏疾病，肾功能轻度异常时，尚可使用。但是当有严重肾功能不全时，则应改用胰岛素治疗为宜。

3、治疗中若有不适，如低血糖、发热、皮疹、恶心等应从速就医。

4、为了尽量减少易发生于糖尿病患者的心血管疾病的危险，患者应坚持严格的饮食治疗，而绝不能以增加药量而放松饮食控制。

5、改用本品时如未按时进食可以引起低血糖。

6、胃肠反应一般为暂时性的，随着治疗继续而消失，一旦有皮肤过敏反应，应停用本品。

【孕妇及哺乳期妇女用药】

孕妇及哺乳期妇女禁用。

【儿童用药】

未进行该项实验且无可靠参考文献。

【老年用药】

未进行该项实验且无可靠参考文献。

【药物相互作用】

1、与水杨酸类，磺胺类，保泰松类，抗结核病药，四环素类，单胺氧化酶抑制剂， β 受体阻滞剂，氯霉素，双香豆素类和环磷酰胺等合用可增强本品作用。

2、氯丙嗪，拟交感神经药，皮质激素类，甲状腺激素，口服避孕药和烟酸制剂等可降低本品降血糖作用，本品可以减弱病人对酒精的耐受力，而酒精亦可能加强药物的降血糖作用。

【药物过量】

过量用药可以引起低血糖，若发生低血糖，一般只需进食糖、糖果或甜饮料即可纠正，如仍不见效，应立即就医。极少数严重者可静脉给葡萄糖。

【药理毒理】

本品系第二代口服磺脲类降糖药，为高活性亲胰岛 β 细胞剂，与胰岛 β 细胞膜上的特异性受体结合，可诱导产生适量胰岛素，以降低血糖浓度。

【药代动力学】

口服和静脉应用本药后的血药浓度比较显示，本药吸收完全，一次口服 30mg 糖适平后 2~3 小时血浆糖适平达最高水平，为 500~700ng/ml，血浆半衰期 1.5 小时，作用可持续 2~3 小时，代谢完全。不论给药量如何，仅平均 5% 的药量在尿中以代谢产物而存在。多次重复给药后，肾脏排泄仍然极少。大部分代谢产物，经胆道系统从粪便中排泄。其代谢产物不具有降糖作用。

【贮藏】

遮光，密封保存。

【包装】

铝塑泡罩包装，12 片/板，2 板/盒；15 片/板，2 板/盒；15 片/板，4 板/盒；塑料瓶包装，30 片/瓶；60 片/瓶。

【有效期】

60 个月

【执行标准】

《中国药典》2010 年版二部

【批准文号】

国药准字 H10940258

【生产企业】

企业名称：北京万辉双鹤药业有限责任公司

生产地址：北京市门头沟区石龙经济开发区上园路 1 号

邮政编码：102308

电话号码：(010) 60803846

传真号码：(010) 60803846